



# 國外期貨日報

Daily Futures Report

20211221

行情表

## 國外期貨盤後資訊

全球近月指數期貨行情表

近月期貨名稱	昨收	昨日漲跌	昨日漲跌幅	昨日振幅	昨量	OI	到期日
微型小道瓊	34,813	-863	-2.42%	2.24%	234,279	11,797	2022/03/18
微型小S&P500	4,558.5	-77.96	-1.68%	2.23%	1,304,109	77,784	2022/03/18
微型小那斯達克	15,621.25	-96.07	-0.61%	2.30%	1,218,074	55,166	2022/03/18
法國CAC40指數	6,914.0	-56.3	-0.81%	2.80%	3,248	224,445	2022/01/21
小型德國法蘭克福指數	15,220	-311	-2.00%	2.25%	58,908	9,246	2022/03/18
日經225指數	27,890	-615	-2.16%	2.87%	67,846	84,418	2022/03/10
中國A50指數	15,752	-103	-0.65%	1.82%	319,745	782,989	2021/12/30
小型恆生指數	22,781	-361	-1.56%	2.60%	103,357	36,929	2021/12/30
新富台指數	1,545.3	-19.25	-1.23%	1.49%	51,001	95,441	2021/12/29

全球近月匯率期貨行情表

近月期貨名稱	昨收	昨日漲跌	昨日漲跌幅	昨日振幅	昨量	OI	到期日
美元指數	96.548	-0.003	0.00%	0.35%	13,484	53,405	2022/03/14
微型歐元	1.1298	20.5	0.18%	0.59%	22,430	20,971	2022/03/14
微型日圓	0.8802	-3	-0.03%	0.35%	1,944	1,117	2022/03/14
微型英鎊	1.3201	-51	-0.38%	0.61%	3,436	2,200	2022/03/14

研 | 究 | 發 | 展 | 部

KGI FUTURES RESEARCH &amp; DEVELOPMENT

※ 本資料僅供內部人或簽訂顧問合約之客戶參考使用；非經同意不得轉載。



## 熱門指數

## 小 KOSPI 200 期貨

### 重點要聞



南韓監管風險大增，執政黨高層宋永吉(Song Young-gi)警告，Kakao不應追隨財閥腳步，為了追求財富，忽視公平競爭。其他議員也說，憂慮Kakao濫用市場主導權。投資人擔心國會將祭出新法，限制網路大廠的影響力。

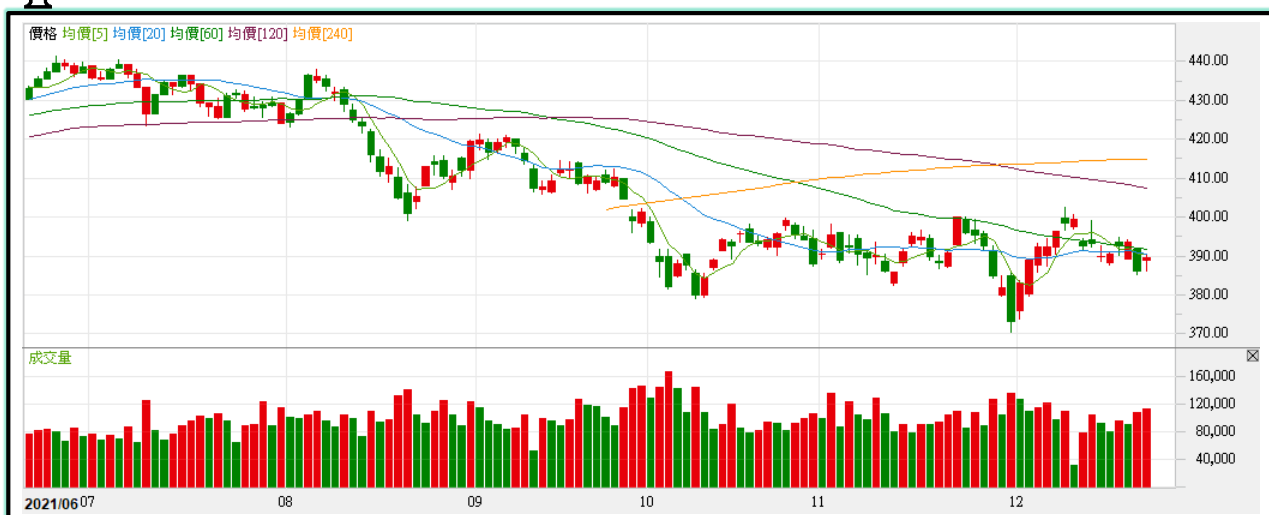


新韓銀行的經濟學家表示，市場擔憂美國聯準會不打算延後縮表令中國對科技業的打壓，削弱了亞洲對全球資金的吸引力，因此外國資金持續從韓國股市撤出。儘管韓國出口暢旺，韓元仍可能進一步受壓下貶，除非美國聯準會明確延後縮表。



凱基期 - 研顧團隊認為，近期國際股市風險增，韓國科技股受監管憂慮下挫，外資持續撤出。技術面上KOSPI200期貨，連續跳空跌破，KD值死亡交叉後一路向下擴張，月現賣壓大，短期可能持續向下修正回測至400大關。

### 熱門商品走勢



### 持續追蹤



台灣時間 9/14 (二) 05:00  
出口價格年率 (8月)

前值  
16.9%

### 總經小百科



在韓國，出口價格與該國居民出售給外國買家的商品和服務價格的變化率相對應，出口價格受到匯率的影響很大。

### 相關商品



商品	KOSPI 200 (KRX)	小 KOSPI 200 (KRX)
交易時間	08:00-14:45 LTD-14:20	
原始保證金	約 210,000 新台幣	約 42,000 新台幣
最小跳動值	0.05點 = 12500韓圓	0.02點 = 1000韓圓

指標的可能情形	正(↗) ; 持平(→) ; 負(↘) 面影響
出口價格年率 <b>高於</b> 預期	↘
出口價格年率 <b>符合</b> 預期	→
出口價格年率 <b>低於</b> 預期	↗



## 熱門指數

## 港摩台期貨

### 重點要聞



日本《時事通信社》12 日報導，全球晶圓代工龍頭大廠的和日本索尼集團、以及日本汽車業龍頭豐田汽車 集團旗下最主要的零件製造商 Denso，正計畫共同在日本熊本縣內興建全新半導體工廠，據傳新廠將僱用達 2000 人，總事業費上看 8000 億日圓。



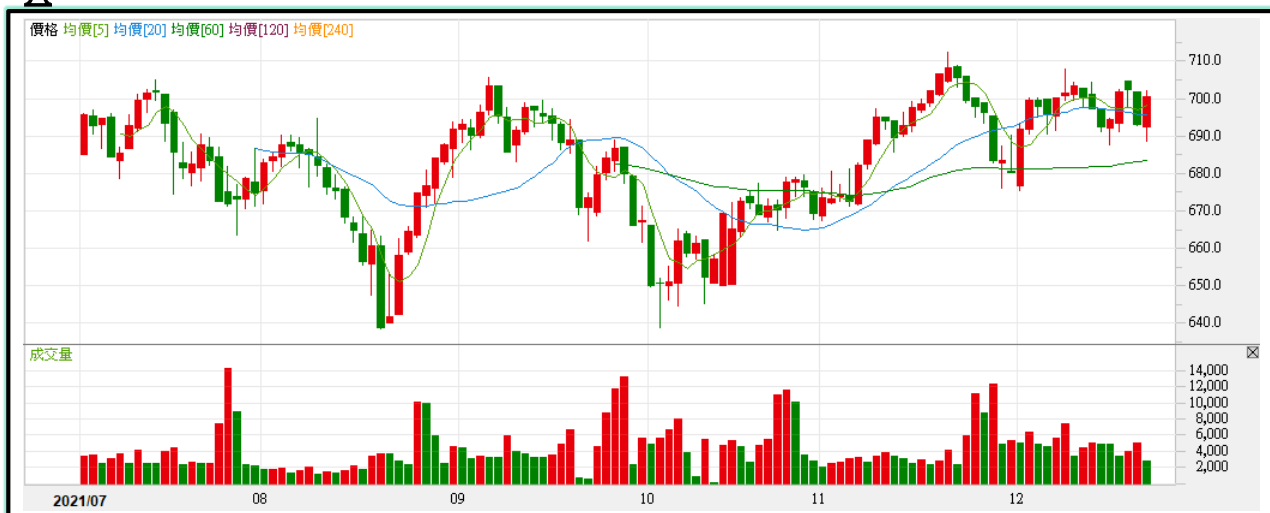
近期多項能源價格齊步上漲，台塑化進口杜拜原油運往台灣麥寮時間需時約 4 個月，因此，其中時間差的原油價格利差，成為台塑化的獲利空間。台塑化董事長陳實郎看好歐美疫情好轉，航空燃油需求加溫，天然氣價格狂飆推升原油需求，對第四季油價看法相對樂觀。



凱基期 - 研顧團隊認為，時序進入第四季，投資人看重的是明年的營運能否維持成長，全球能源、原物料價格高漲，通膨過熱之際，供應鏈成本上漲，交貨週期等問題將被放大檢視。技術面上新富台期貨跌破昨低，週線賣壓巨大，短期操作上多方軍心潰散，恐將進一步回測低點。



### 熱門商品走勢



### 持續追蹤



台灣時間 10/20 (三) 16:00  
出口訂單年率 (9月)

前值  
17.6%

### 總經小百科



在台灣，由於新訂單的數量嚴重影響商業信心，出口訂單可做為出口的領先指標，統計內涵包括業者接單後在國內生產及交由海外生產者，因此訂單生產後未盡全經由台灣海關出口，造成訂單金額與出口總值有落差。

### 相關商品



商品	MSCI 台灣(美元)指數 MTW (HKFE)
交易時間	08:45-16:30 / 17:15-03:00(T+1)
原始保證金	4,069 美元 (約 114,000 新台幣)
最小跳動值	0.1點 = 10美元

指標的可能情形	正(↗) ; 持平(→) ; 負(↘) 面影響
出口訂單年率 <b>優於預期</b>	↗
消費者物價指數年率 符合預期	→
消費者物價指數年率 <b>遜於預期</b>	↘

### 【免責聲明及警語】

一、本報告中的訊息包括來自各項已公開或據信為可靠之資訊來源，為製作報告當時所知之資訊及基於特定時間或期間所作之意見，惟凱基期貨股份有限公司（以下稱本公司）對本報告內容的準確性、完整性和及時性不作任何聲明或保證，本報告所載之資訊或意見日後如有任何變動，本公司將不作通知。

二、本報告內容僅供參考，不具有或隱含任何法律效果，本公司就其內容不負任何法律責任。本報告內容不代表未來獲利之預期或保證，交易人應審慎評估，慎重考量自身財務能力及承受風險能力，並特別留意控管風險，如有需要，應諮詢相關財務顧問或專業人士。

三、本報告內容不構成亦不得視為對任何投資標的或任何交易之招攬、要約、宣傳、廣告、遊說、引誘或推薦。在任何情況下，本公司不對任何人閱讀本報告或基於本報告觀點所進行的交易所引致的任何損益承擔任何責任。

四、本報告內容所涉相關圖表及數據可能採用特定軟體及程式、模型運算，以歷史數據進行繪製及統計，其結果並不代表具有預測未來之能力。

五、本報告內容所用技術分析指標可能隨參數設定之不同，而有不同的結果。技術分析指標係將過去歷史資料經由統計分析技術所得之指標數值，僅供參考性質，通常作為事後驗證之用途，且係依據過去歷史資料所得，不具領先意涵，亦不代表具有預測未來之能力。

六、本報告內容之著作權屬於本公司所擁有，非經本公司事先書面同意，禁止任何未經本公司授權擅自加以摘錄、引用、轉貼、下載、複製、編輯、翻譯或傳輸行為，任何侵犯本公司著作權之行為，本公司將予究責。

七、本報告僅限由本公司傳送予與本公司簽訂顧問契約之客戶閱讀，如有任何人未經本公司事先書面同意而將本報告傳送予他人，本公司將予究責。

許可證照字號：110年金管期總字第005號 KGI

凱基期貨地址：臺北市重慶南路一段2號6樓部份、12樓及13樓

<http://www.kgifutures.com.tw>

電話(02)2361-9889




### 台北總公司

 台北市中正區重慶南路一段2號12、13樓

 (02)2361-9889

### 台北分公司

 台北市中正區重慶南路一段2號6樓

 (02)2389-1889


### 新竹分公司

 新竹縣竹北市自強南路8號10樓之3

 (03)620-6366


### 台中分公司

 台中市西區台灣大道一段728號9樓

 (04)2202-2111

### 高雄分公司

 高雄市苓雅區中正二路74號12樓

 (07)223-1135